

ЗДРАВЕ И ДЪЛГОЛЕТИЕ • ЗДРАВЕ И ДЪЛГОЛЕТИЕ • ЗДРАВЕ И ДЪЛГОЛЕТИЕ

Според специалистите всяка година при около 10 до 25 на 100 000 души настъпва отлепване на ретината на едното око. С възрастта честотата на това заболяване се повишава, като до 85-годишна възраст около 3% от всички хора развиват отлепване на ретината. Това заболяване засяга по-често мъжете в сравнение с жените и много рядко се случва при децата и младите хора под 30 години.

- Какви зрителни нарушения могат да подсказват за отлепване на ретината?

- Първо да поясня, че ретината обвива окото отвътре и съдържа милиони рецепторни клетки, които са отговорни за възприемането на цветовете и светлина. Ако в нея се образуват малки пукнатини или дупки, тя може да се отлепи от подлежащия слой. Отлепването на ретината се проявява с различни зрителни нарушения: например възприемане на „светкавици“ (фотопсии), мътни ивици, черни точки, сенки в зрителното поле или загуба на зрение на едното око. Затова е много важно при такива признаци възможно най-бързо да се посети очен лекар. Отлепването на ретината е спешен случай и трябва да бъде лекувано своевременно. В противен случай състоянието може да прогресира и засегнатото око да ослепее. За щастие, ние вече прилагаме съвременни оперативни методи, чрез които е възможно структурата на ретината да бъде възстановена и зрението подобро.

- А има ли предшествващи признаци, които настъпват преди самото отлепване?

- Да, това заболяване често се предшества от ранни симптоми, които настъпват непосредствено преди самото отлепване на ретината. Състоянието е безболезнено за пациентите, затова трябва да се обърне внимание на следните предупредителни знаци, като незабавно се потърси помощ от очен специалист:

- т.нар. фотопсии („светкавици“), предизвикани от механичното дърпане на ретината, което дразни рецепторните клетки. Те могат да се появят и при затворени очи;

- ярко трептене, което обикновено е едностранно и по-силно изразено на тъмно, отколкото на светло;

- засегнатите виждат много тъмни точки (описват ги като дъжд от сажди) или плаващи частици, които потъват надолу. Причината за тези усещания са малки кръвоизливи, които възникват, когато разкъсването преминава през кръвоносен съд, а кръвните частици се разпръскват дифузно в окото.

- А когато ретината вече е отлепена, предполагаем, че се наслаждат и други симптоми?

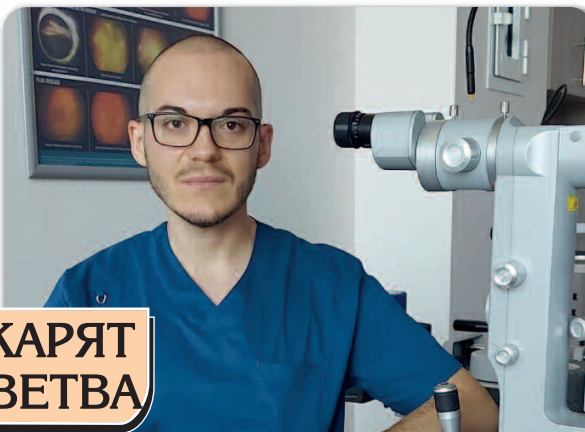
- При вече отлепена ретина се появяват и други симптоми:

- загуба на част от зрителното поле (скотоми): пред частта от зрителното поле, където ретината е засегната, се появява стена или сянка;

- ако макулата (централната част на ретината) е засегната, възниква неясно или изкривено намалено зрение.

Държа да изтъкна, че без лечение симптомите ще се засилват и ще настъпят необратими увреждания. В най-лошия случай може да се стигне до слепота, ако не се предприемат мерки навреме. Затова е важно незабавно да се потърси лекарска помощ.

Полезно е да информираме и за етиологията на заболяването: при аблационния процес ретината се отделя от подлежащата хороидея, вследствие на което течност от стъкловидното тяло се събира между двата слоя. Ретината се издува като балон навътре в окото. В засегнатата зона се стига до исхемия поради нарушаване притока на кислород и хранителни вещества. Последствията са от зрителни нарушения до пълна слепота.



ЛЕКАРЯТ СЪВЕТВА

Д-р Милен КИРОВ: ОТЛЕПВАНЕТО НА РЕТИНАТА Е СПЕШЕН СЛУЧАЙ

Д-р Милен Киров е лекар-специалист по очни болести в Очна клиника „Д-р Хубанов“, гр. Бургас. Професионалните му интереси са в областта на диагностиката и лечението на съдови и дегенеративни заболявания на ретината; диабетна ретинопатия; макулна дегенерация, свързана с възрастта. В своята практика залага на модерните терапевтични лазерни методи на преден и заден очен сегмент. Д-р Милен Киров е завършил медицина във Вестфалски Вилхелмс-Университет (Мюнстер, Германия) през 2016 г., а през 2022 г. защитава успешно специалност по очни болести пред Лекарската камара "Вестфален-Люне" (Мюнстер, Германия).

ОТЛЕПВАНЕТО НА РЕТИНАТА СЕ ПРОЯВЯВА СЪС СВЕТКАВИЦИ, МЪТНИ ИВИЦИ, ЧЕРНИ ТОЧКИ, СЕНКИ В ЗРИТЕЛНОТО ПОЛЕ ИЛИ ЗАГУБА НА ЗРЕНИЕ В ЕДНОТО ОКО

- По какви причини може да се случи отлепване на ретината?

- Различни причини могат да провокират отлепване на ретината. Различават се следните форми:

- 1 Отлепване на ретината, причинено от разкъсване (регматогенна аблация). В повечето случаи това разкъсване се случва, защото стъкловидното тяло се свива (колабира), причинявайки чрез механична сила ретинални дефекти. Това обикновено се наблюдава при хора на средна възраст (нормален процес на стареене), както и при хора с високо късогледство. Поради разкъсването течността от стъкловидното тяло прониква, събира се под ретината и я повдига. Скорошна операция на катаракта също може значително да увеличи риска от разкъсване на ретината.

- 2 Отлепване на ретината, причинено от травма. Поради външно механично въздействие, например получен удар с много твърд предмет в окото. При такава очна травма може да се образува дупка или разкъсване и течност от стъкловидното тяло да попадне субретинално.

- 3 Тракционна аблация. При пролиферативни заболявания на ретината като диабетна ретинопатия в резултат на свиване може да се образуват т.нар. фиброваскуларни мембрани, които действат чрез напрежение върху ретината.

- 4 Ексудативна аблация. Ексудативното отлепване на ретината възниква поради натрупване на течност под нея (субретинално), предизвикано от тумори (меланом на хороидеята, метастатични тумори в рохоидеята); генетични заболявания с изменения в кръвоносните съдове (болест на Коутс или синдром на Хипел-Линдау); левкемия; хемангиоми; автоимунни процеси (например синдром на Вогт-Коянаги-Харада) или други общи заболявания (артериална хипертония, прееклампсия).

- Стигнахме до лечението. В какво се изразява то?

- Отлепената ретина обикновено изисква бърза професионална намеса. Най-разпространените две оперативни процедури са:

- Депресионна хирургия (бъкъл хирургия). С помощта на силиконова пломба или силиконов пръстен окото се вдлъбва отвън, така че ретината отново да прилепне към подлежащия слой.

- Операция с отстраняване на стъкловидното тяло (витректомия). Желеобразната стъкловидна течност се заменя с газ или силикон. Това притиска двата слоя обратно един към друг. Газът след известно време се заменя със собствена телесна течност. За да се премахне силиконовата тампонада обаче, е необходима

ПРОТИЧАНЕ И ПРОГНОЗИ

Ако вече е настъпила аблация, бързата диагноза и операция са решаващи за запазване или възстановяване на зрението. Без операция може да настъпи трайна слепота на засегнатото око.

Обикновено ретината може да бъде възстановена. Понякога са необходими няколко операции. Колко добре ще бъде зрителната острота след това, зависи, наред с други неща, от това къде точно е била аблацията и колко голямо е било вече увреждането.

При всякакви резки промени в зрителното поле, задължително и своевременно се консултирайте с офталмолог.

нова операция.

Кой от тези методи ще бъде използван зависи от локацията и сложността на увреждането на ретината, както и от това дали окото вече е било оперирано. Обикновено отлепената ретина може да бъде възстановена хирургически. Това често води и до подобрене на зрението в засегнатата област. Ако централната част на ретината (макулата) е засегната, зрителната способност обаче обикновено остава трайно нарушена - зрението е замъглено и с по-малък контраст.

- Може ли да се говори за профилактика на отлепване на ретината и в какво се изразява тя?

- Отлепването на ретината, свързано с възрастта, често не може да бъде предотвратено с превантивни мерки. Важни са своевременните консултации с офталмолог при всякакви резки промени в зрителното поле. Защото ако състоянието бъде открито и лекувано рано, това може да предотврати трайна загуба на зрение. При по-висок риск от отлепване на ретината, например при късогледство, редовните контролни прегледи също са важни. За да се предотврати аблация, могат да се лекуват предшествващи състояния, като например периферните ретинални дегенерации. За целта се прилагат две процедури: лазерно лечение (термина лазерна коагулация) или криотерапия (криокоагулация). С помощта на топлина или студ ретината се прикрепя отново към подлежащия слой около разкъсването или дупката. Така разкъсванията остават, но не могат да се уголемят. Рискът от очна травма и отлепване на ретината, причинено именно от това, може да бъде намален, като се носят защитни очила при определени дейности. Такива са работа с трион, бормашина или чук, както и контактни или отборни спортове.

Яна БОЯДЖИЕВА